

2019.11.1 改訂



Eco Security.™
想いを、かたちに。

シャーロック株式会社で製造・販売するカードキーシステムは、電気等のエネルギーを一切もしくは最小限しか使わず、鍵交換の際もリサイクル可能な最小限の廃棄物しか出さない、地球に優しいエコセキュリティーです。

www.sherlock.co.jp

シャーロック株式会社

■本 社

〒103-0027 東京都中央区日本橋3-1-8 スターツ日本橋ビル 5階
TEL.03-6202-1151 FAX.03-3273-0038

Sherlock Corporation、およびSherlockのロゴは、シャーロック株式会社の登録商標です。
シャーロックリスクコントロールシステム(IC連動型)の知的財産権は、シャーロック株式会社に全て帰属します。



Sense of Security.™

Sherlock IV HYBRID.™

使用説明書



使用説明書をお読みになる前に

本書の内容については将来予告無しに変更する場合があります。あらかじめご了承下さい。また商品名、型番など、最新の情報については弊社までお問い合わせ下さい。

1. 本書の内容については、万全を期して作成しておりますが、万一ご不明な点、ご不審な点、誤り、記載もれなど、お気づきの点がございましたら弊社までご連絡下さい。
2. 本書の内容の一部または全部を無断で複製することは、個人としてご利用になる場合を除き、禁止されています。また、無断転載は固くお断りします。
3. 製品の不適当な使用により万一損害が生じたり、逸失利益、または第三者からのいかなる請求に関し、弊社では一切その責任を負いかねますのでご了承下さい。
4. 製品の保証外での故障、シャーロック(株)指定外の第三者による修理、その他の理由により生じた損害および逸失利益などに関し、弊社では一切その責任を負いかねますのでご了承下さい。
5. 本書を世帯部数が必要な場合は、シャーロック(株)CSカスタマーセンターへご連絡下さい。お手数をお掛けしますが、資源削減への取り組みであるエコ・エバー・チャレンジに挑戦し続けています。ご理解とご協力の程、宜しくお願い申し上げます。

安心というサービスを提供するために

シャーロックでは、製品の性能表示を行うにあたり、弊社の基準による厳正な検査を行っております。そして、不正開錠の手口が日々進化・多様化していることを考慮し、最低限の性能を表示しております。

とはいえ、ISO認定工場での徹底した品質管理、環境対策、社内での一元化したデータ管理を行っており、犯罪を抑止するとともに心の不安を取り除くために、性能表示の数字だけでは語れない部分にも心を配っております。

等身大の姿を『隠さず』伝え、自らを過大評価することなく『できない約束はしない』ことが、真の安心や信頼を創造するものであると、シャーロックは信じています。

商標について

Sherlockは日本国 **Sherlock Corporation**™の登録商標です。

その他本説明書に記載されているすべてのブランド名または商品名は、それらの所有者の商標または登録商標です。




尚、特許、商標及び意匠の権利等は、関連する全ての製品においてシャーロック株式会社に帰属しております。

カードキーの一部又は全部を無断かつ複製及び発行することは禁止されています。


(違法行為として取扱われます)


安全にお使いいただくために


この説明書では、製品を正しくお使い頂き、お客様や他の人々への危害と財産の損害を未然に防止する為に、いろいろな絵を表示しています。その表示と意味は次のようになっています。

-  **危険** | この表示を無視して誤った取り扱いをすると、人が死亡または重傷を負う差し迫った危険の発生が想定される内容を示しています。
-  **警告** | この表示を無視して誤った取り扱いをすると、人が死亡または重傷を負う可能性が想定される内容を示しています。
-  **注意** | この表示を無視して誤った取り扱いをすると、人が障害を負う可能性が想定される内容および物的障害のみ発生が想定される内容を示しています。

本製品のご使用上の注意

-  **危険** ① 変形や改造・分解をしないで下さい。分解をすると内部の部品が飛び出し、思わぬ怪我をしたり、元の状態にもどせなくなります。また、内部の部品、潤滑油等の飛散が生じ危険です。
- ② 火中への投下や、加熱をしないで下さい(火を近づけない)。

-  **警告** ① 付属品・カードキーを誤って口に入れたり、なめないで下さい。特に小さなお子様手の届かぬ場所で保管及び使用して下さい。万一飲み込んだ場合は直ちに医師に相談して下さい。
- ② ハンドルやドアノブにぶら下がったり、足場にしたり、物をかけないで下さい。危険な上、錠前が正常に機能しなくなる恐れがあります。
- ③ ハンドルやドアノブにぶつからないようお気を付け下さい。当たって怪我をしたり、衣服を引っ掛けたりする恐れがあります。ドア付近でのお子様のお遊びや、ドア付近に身体のご不自由な方やご年配の方が立ち止まっていたりしないよう、保護者の方はご注意ください。

-  **注意** ① 定められた目的以外でのご使用は出来ません。
- ② 変色・変形その他異常が発生した場合は、使用を中止し、シャーロック(株)CSカスタマーセンター東京本店(03-6202-1151)にご相談下さい。
- ③ カードキーは、折り曲げたり、高温を帯びたところに置きますと使えなくなる事がありますのでご注意ください。
- ④ カードキーおよびキーケースには、使用場所等がわかる表示はしないで下さい。紛失時に悪用される恐れがあります。
- ⑤ 管理が不十分なことによる事故、犯罪等につきましては、当社は一切の責任を負いかねます。お取扱いには、十分ご注意ください。

乾電池で使用上のご注意

電池の使い方を誤ると、電池が漏液、発熱、破裂したり、けがや機器故障の原因となりますので、次のことを必ず守ってください。



危険

・電池のアルカリ液が目に入ったときは失明など障害の恐れがありますので、すぐ多量のきれいな水で洗い流し、医師の治療を受けてください。

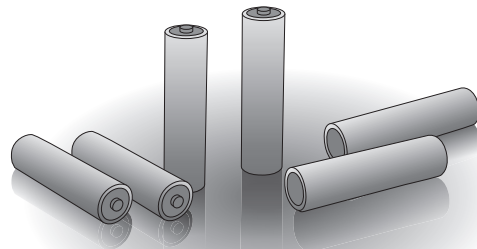


警告

- ・機器の表示通りに＋と－を正しく入れて下さい。
- ・新しい乾電池と使用した乾電池、違う種類の乾電池を混ぜて使わないで下さい。
- ・加熱・分解したり、火の中に入れてたりショートさせないで下さい。
- ・一次電池を充電しないで下さい。
- ・水にぬらしたり、ぬれた手で触れないで下さい。
- ・乳幼児の手の届かない所に置き、誤って飲み込んだ場合はすぐ医師へ相談して下さい。
- ・電池の液が皮膚や衣類に付着した場合には、すぐに大量の水道水などで洗い流して下さい。
- ・表示されている「使用推奨期限」を過ぎたり、使い切った乾電池は入れておかないで下さい。

乾電池の廃棄方法

乾電池は、住んでいる所(各自治体)によって資源ゴミ、不燃ゴミ、有害・危険ゴミなど種類が異なり、捨てる方法も違います。住んでいる市町村の指示にしたがってください。



その他取扱いのご注意

ご留意頂きたい事

- ① コンパウンドなどの艶出しクリーム等を使用すると、塗装が剥げてしまうことがありますので、よくお確かめの上ご使用下さい。
- ② 鍵の操作が重く感じるようになったからといって、製品に市販の潤滑油等を差す行為は、絶対にしないで下さい。
※初めは良い動きをしますが、油分は、ホコリ等を吸着させますので、故障の原因になります。
- ③ 取付後に「操作が重い」「鍵の開閉がおかしい」などの状態となった場合には、必ず弊社CSカスタマーセンター^{注)}へご連絡下さい。原因分析を行った上で、適切な処理を行います。
- ④ 次のような場所での使用や保管はしないで下さい。
 - ・ 永続的に直射日光の当たる場所。 ・ 暖房器具の近くなど高温になる場所。
 - ・ 急激な温度変化のある場所。 ・ 湿気が多い場所や、永続的に水など液体のかかる場所。
 - ・ 振動の激しい場所。 ・ 腐食性ガスの発生する場所。
- ⑤ 無理な力を加えないで下さい。
- ⑥ お手入れには次のものは使わないで下さい。石油・みがき粉・シンナー・ベンジン・ワックス・熱湯・粉石鹸・潤滑油製品。
- ⑦ 乾いた柔らかい布等で拭いて下さい。特に汚れがひどい場合は、柔らかい布に、薄めた台所用中性洗剤をしみこませ、強く絞ったもので拭き、乾いた柔らかい布で仕上げてください。
- ⑧ 日本国内にてご使用下さい。

注) CSカスタマーセンター連絡先

東京都中央区日本橋3-8-3スターツ日本橋ビル5階 TEL:03-6202-1151 FAX:03-3273-0038

シャーロックトラブルバスター

カギをなくした、忘れた、いたずらされてカギが開かない…。

そんなもものトラブルには、「シャーロックトラブルバスター」が24時間365日スピーディーに対応します。さらに、カギトラブルの解消はもちろん、最新の防犯情報の提供など、地域密着型の安心コミュニケーションステーションを目指して、独自のアフターサービス網を構築しています。



自社コールセンターにて対応



24時間365日対応

シャーロックトラブルバスター
受付センター 24時間・年中無休

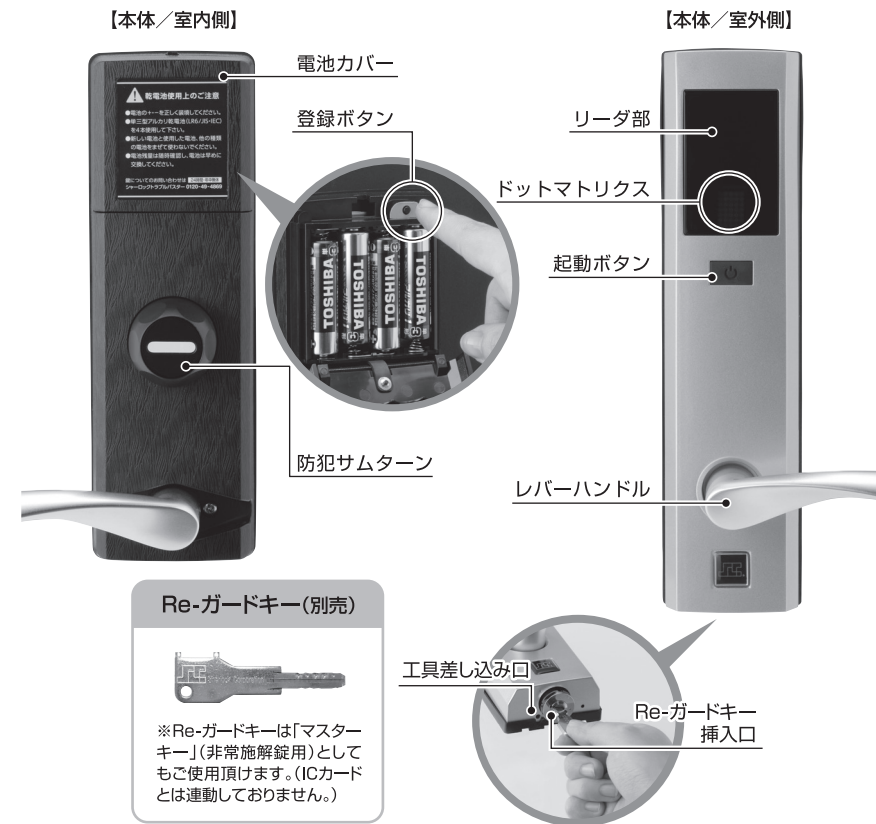
0120-49-4869

0120-49-4869

目次

使用説明書をお読みになる前に 安心というサービスを提供するために 商標について	P2
安全にお使いいただくために	P3
乾電池ご使用上のご注意／乾電池の廃棄方法	P4
その他取扱いのご注意／シャーロックトラブルバスター	P5
各部の名称／電池を入れる	P7
1-1. 登録する 左右勝手を登録する	P8
1-2. 登録する カードを登録する	P9
2-1. 施解錠する カードで施解錠する 防犯サムターンで施解錠する	P10
2-2. 施解錠する ラストアクション機能	P11
3. 抹消する カードの登録を抹消する	P12
4. 個別抹消する 登録されているカードを個別に抹消する	P13
5-1. Re-ガードキーで施開錠する	P14
5-2. Re-ガードキーを変換する	P15
5-3. Re-ガードシリンダーを交換する Re-ガードシリンダーを取り外す Re-ガードシリンダーを取り付ける	P16
6. 確認する 電池残量を確認する 登録枚数を確認する 操作履歴を確認する	P17
7-1. Sherlock Risk Control Systemとは	P18
7-2. フリーカードを登録する(フリーモード)	P19
7-3. フリーカードを登録する(チャージモード)	P20
7-4. フリーカードで施解錠する	P21
7-5. 残りの使用回数を確認する／フリーカードをオールクリアする	P22
7-6. 使用回数を追加チャージする	P23
製品仕様／環境条件	P24
アフターサービスについて・無料保証規定	P25
製品保証書(見本)	P26

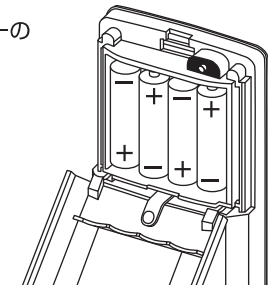
各部の名称



電池を入れる

単三アルカリ乾電池(LR6/JIS・IEC)4本を、本体の+の表示に合わせて入れて下さい。

※写真は東芝製ですが、メーカーは問いません。

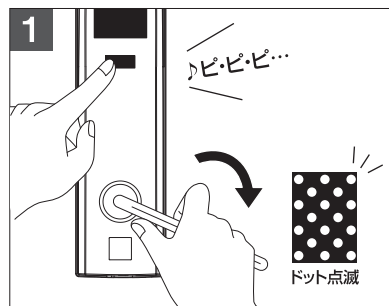
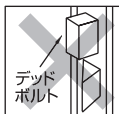


1-1. 登録する

左右勝手を登録する



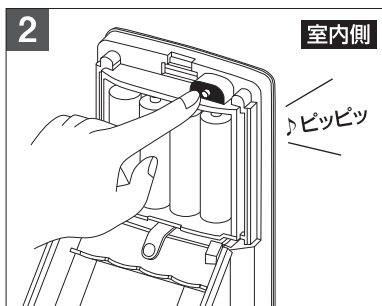
注意 登録は、必ず扉を開けたまま、デッドボルトが出ていない状態で行って下さい。



レバーハンドルを下げ、そのまま起動ボタンを3秒押します。

音:ピ・ピ・ピ・・・
表示:ドット点滅

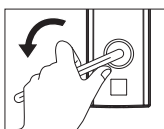
5 5秒以内に次の操作をして下さい。



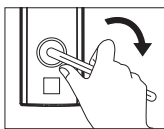
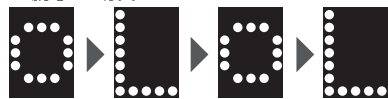
登録ボタンを押します。

音:ピッピッ
表示:○→L→○→L(左勝手の場合)
○→R→○→R(右勝手の場合)

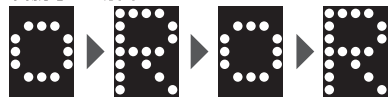
正しく登録されているか、表示を必ず確認して下さい



左勝手の場合



右勝手の場合



オート確認機能

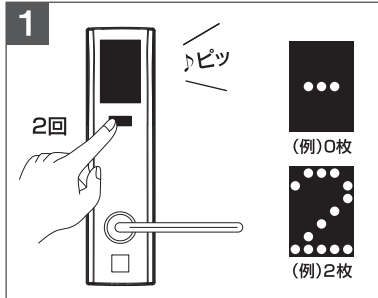


注意

- 出荷時は右勝手登録になっています。登録しなくても使用できますが、履歴が正しく表示できない場合(P17参照)があります。
- デッドボルトが出ている状態で行くと左右が逆に登録されます。

1-2. 登録する

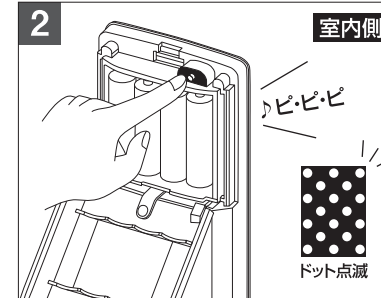
カードを登録する



起動ボタンを2回押します。

音:ピッ
表示:入居者用カード登録枚数
※10枚以上の場合は左スクロールで表示します。

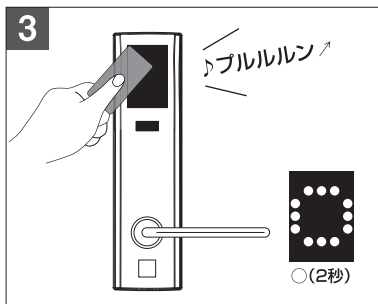
5 5秒以内に次の操作をして下さい。



登録ボタンを押します。

音:ピ・ピ・ピ
表示:ドット点滅

10 10秒以内に次の操作をして下さい。



カードをかざします。
設定が完了すると、音と表示でお知らせします。

音:ブルルルン
表示:○(2秒)

追加でカードを登録する場合は、1～3の操作を再度行います。(登録最大枚数:20枚)

入居者用カード、空室用カードとも、同様の手順で登録します。
工事用カードは原則出荷時に登録されています。変更する場合は、上記の手順で上書きできます。

入居者最優先の原則

空室用カードは、入居者用カードが登録されていない場合のみ、登録できます。



登録なし



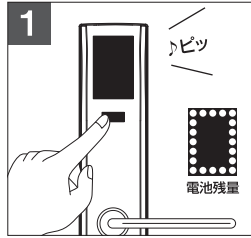
注意

- 登録できるカードは、シャーロックのICカードキー、もしくは提携契約済みのICカードとなります。
- カードが認証できないときはビーという音(1秒)と、×印が表示されます。その場合は、最初から操作をやり直して下さい。
- 空室用または入居者用カードを登録すると工事用カードは使用できません。



2-1. 施解錠する

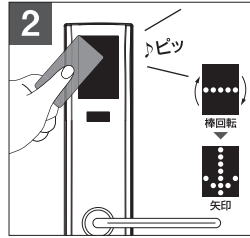
カードで施解錠する



起動ボタンを押します。

音:ピッ
表示:電池残量

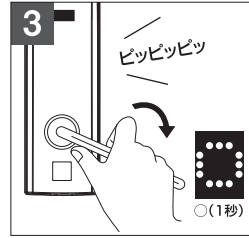
⌚ 5秒以内に次の操作をして下さい。



登録済みのカードをかざします。

音:ピッ
表示:棒回転から↓

⌚ 5秒以内に次の操作をして下さい。



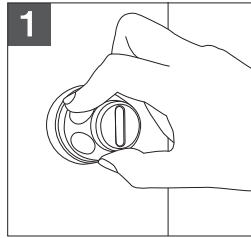
レバーハンドルを下げて施解錠します。

音:ピッピッピッ
表示:○(1秒)

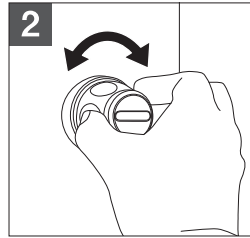
⚠ 注意 カードが認証できないときはピーという音(1秒)と、×印が表示されます。その場合は、最初から操作をやり直して下さい。

Sherlock IV HYBRIDはレバーハンドルを下げることで施解錠します。カードをかざすだけでは施解錠されませんので、必ずレバーハンドルを下げて操作して下さい。また、操作が終わったらレバーハンドルにて施解錠の確認を必ず行なって下さい。

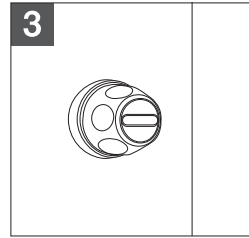
防犯サムターンで施解錠する(室内側)



つまみ部をそのまま押し込みます。



押し込んだまま左または右に回します。



手を離せば操作完了です。

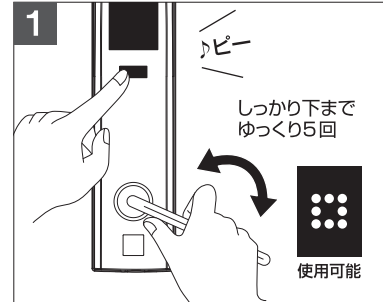
プッシングターン機能

⚠ 注意 サムターンはつまみ部を押し込まないと空回ります。

2-2. 施解錠する

ラストアクション機能

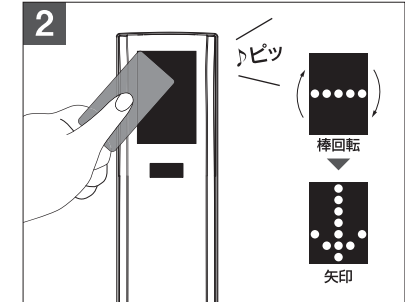
電池が切れても最後に1回だけ操作ができる機能です。



起動ボタンを押しながら、レバーハンドルをしっかり下までゆっくり5回下げます。

音:ピー
表示:電池残量(Low)

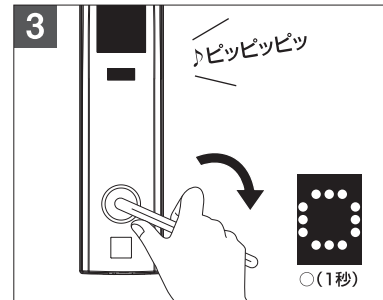
⌚ 5秒以内に次の操作をして下さい。



登録済みのカードをかざします。

音:ピッ
表示:棒回転から↓

⌚ 矢印表示から5秒以内に操作して下さい。



レバーハンドルを下げて施解錠します。

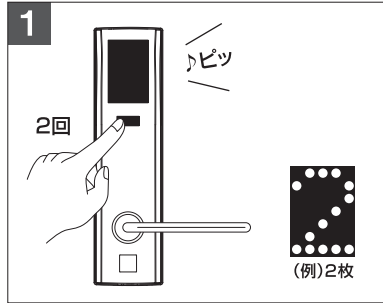
音:ピッピッピッ
表示:○(1秒)

発電機能ではありません。あくまでも余力電力を復帰させての操作となります。

ラストアクション機能

⚠ 注意 ラストアクション機能を使って解錠した場合は、その後、扉を開けた状態で必ずアルカリ乾電池4本全部を交換して下さい。

3. 抹消する

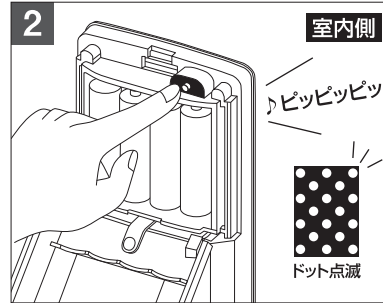


起動ボタンを2回押します。

音:ピッ

表示:入居者カード登録枚数

5秒以内に次の操作をして下さい。



登録ボタンを3秒間押します。

音:ピッピッピッ

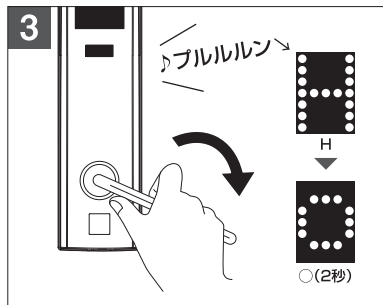
表示:ドット点滅

3秒間押した後は

音:ピ……………

表示:ドット点灯

10秒以内に次の操作をして下さい。



レバーハンドルを3秒間下げたまま保持します。完了すると、音と表示でお知らせします。

音:ブルルルン

表示:H(ハンドルを下げているあいだ)から

○(2秒)

すべての入居者用カード(入居者用カードが登録されていない場合は空室用カード)が一括抹消されますので、再度カード登録が必要となります。

入居者最優先の原則

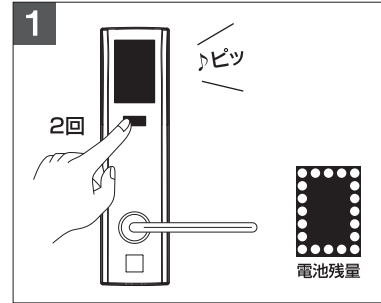
空室用カードは、入居者用カードが登録されていない場合のみ、抹消できます。



注意

空室用カードが登録されている場合、入居者用カードを抹消すると空室用カードが使用可能となります。

4. 個別抹消する

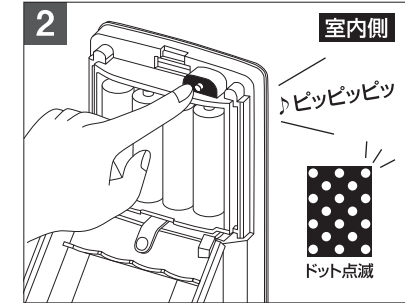


起動ボタンを2回押します。

音:ピッ

表示:電池残量

5秒以内に次の操作をして下さい。



登録ボタンを3秒間押します。

音:ピッピッピッ

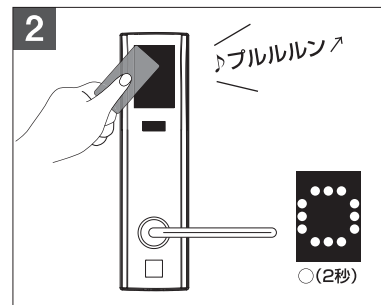
表示:ドット点滅

3秒間押した後は

音:ピ……………

表示:ドット点灯

10秒以内に次の操作をして下さい。



抹消したいカードをかざします。

音:ブルルルン

表示:○(2秒)

事前に個別に抹消するカードが必要です。紛失したカードのみの抹消はできません。

5-1. Re-ガードキーで施開錠する

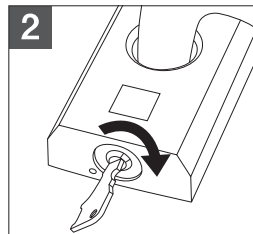
非常開錠(すべてのカードキー、フリーカード(P18参照)の登録が消去されます。)

左右勝手、最終履歴、本体内部履歴は消去されません。



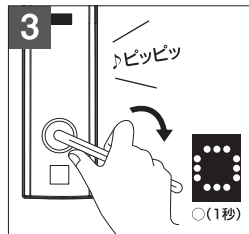
本体最下部のシリンダー錠挿入口に、Re-ガードキーを挿入し、左に90度回します。

音:ピッ
表示:電池残量



右に90度回し、元の状態に戻して引き抜きます。

5 5秒以内に次の操作をして下さい。



レバーハンドルを下げ、レバーハンドルを元の位置に戻して施開錠します。

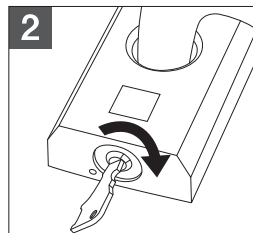
音:ピッピッ
表示:○(1秒)

緊急開錠(登録データを残します。)



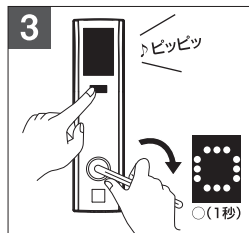
本体最下部のシリンダー錠挿入口に、Re-ガードキーを挿入し、左に90度回します。

音:ピッ
表示:電池残量



右に90度回し、元の状態に戻して引き抜きます。

5 5秒以内に次の操作をして下さい。



起動ボタンを押しながらレバーハンドルを下げ、レバーハンドルを元の位置に戻し、起動ボタンを離して下さい。

音:ピッピッ
表示:○(1秒)

起動ボタンを押しながら、最後まで行って下さい。

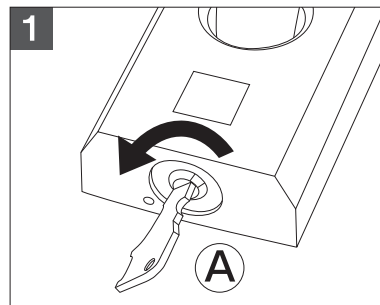


注意

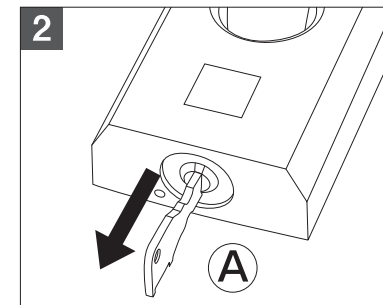
1. 電池残量がない場合、電池が入っていない場合は、施錠開錠の認証状態は保持されます。また、その状態で操作を行ってもデータは消去されません。
2. シリンダー錠挿入口はあらかじめ右斜め45度になっています。

5-2. Re-ガードキーを変換する

Re-ガードキーを変換する

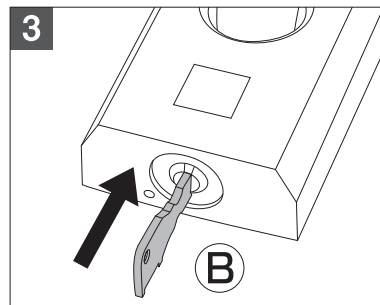


現在使用中のRe-ガードキーを差し込み、左に45度程回します。

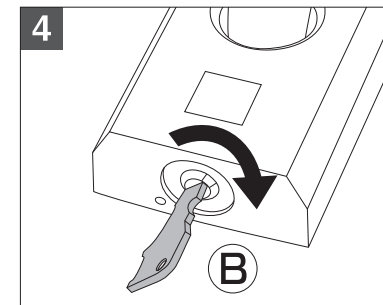


Re-ガードキーを引き抜きます。

※1点でしか引き抜けないので、軽く引きながら作業を行って下さい。



抜いた位置で、次に使用したい別のRe-ガードキーを差し込みます。



そのまま右に45度回し、元の状態に戻して引き抜きます。

ペンタグラム機能

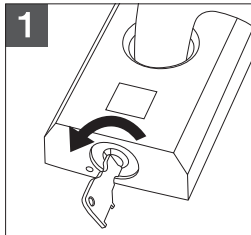


注意

1. 変換は、ペンタグラム機能付きのシリンダーのみとなります。
2. Re-ガードキーを左いっぱいまで回して操作すると、ドアが開いてしまう恐れがあります。

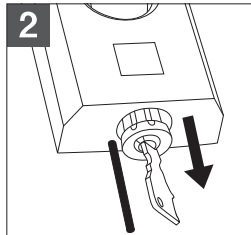
5-3. Re-ガードシリンダーを交換する

Re-ガードシリンダーを取り外す



Re-ガードキー挿入口に、現在使用出来るRe-ガードキーを挿入し、左に90度回します。
※本体及びシリンダーにある印まで回して下さい。

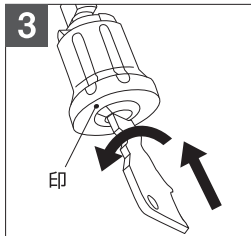
音:ピッ
表示:電池残量



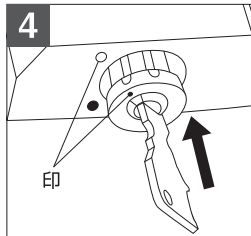
1の位置まで回した状態で左下にある工具差し込み口に細い棒を押し込み、Re-ガードシリンダーを取り外します。

注意 棒は、直径2.8mm以内の適当な長さの折れないものをお使い下さい。
なお、ご不明な点等ございましたらシャロックまでお問い合わせ下さい。

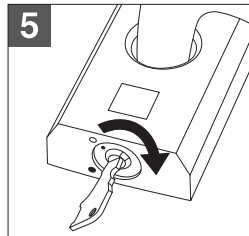
Re-ガードシリンダーを取り付ける



新しいRe-ガードキーとRe-ガードシリンダーを用意し、まずシリンダー部にRe-ガードキーを挿入して下さい。
なお、挿入後Re-ガードキーをシリンダー部にある印まで回して下さい。
(左いっぱいまで)



3の状態を保持したままシリンダー部にある印と本体にある印の位置を揃えてシリンダー部を本体に挿入して下さい。



挿入後、Re-ガードキーを右に90度回して抜いて下さい。

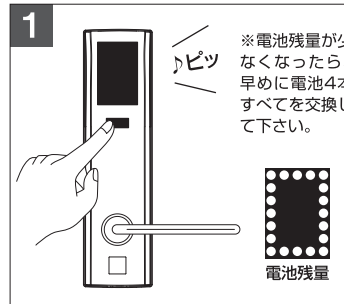
シリンダー脱着機能

注意 Re-ガードキーを12時の位置で抜くと、レバーハンドルは下がりにません。
無理に操作すると故障の原因となります。

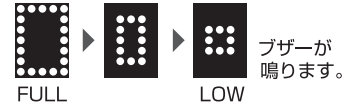


6. 確認する

電池残量を確認する

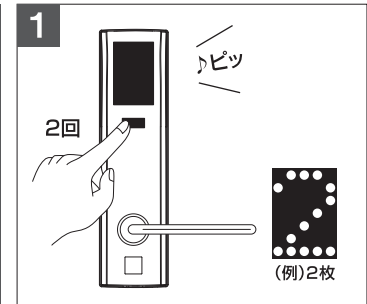


起動ボタンを押します。
ピッという音と、電池残量が表示されます。



ブザーが鳴ります。

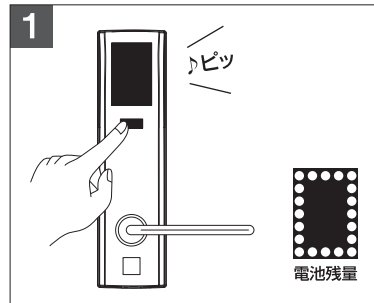
登録枚数を確認する



起動ボタンを2回押します。
ピッという音と、現在登録されている入居者用カードの枚数が表示されます。

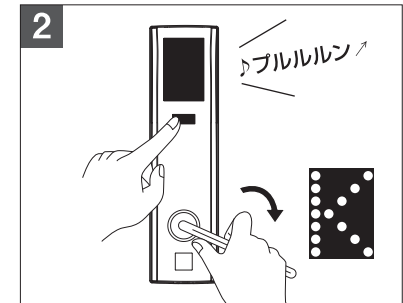
※10枚以上の場合は左スクロールで表示します。

操作履歴を確認する



起動ボタンを押します。
音:ピッ
表示:電池残量

5 5秒以内に次の操作をして下さい。



レバーハンドルを下げたまま起動ボタンを押します。
音:ブルルン
表示:下記参照

表示内容(左スクロールで文字列を表示します)

K-OPEN	Re-ガードキー解錠	K-LOCK	Re-ガードキー施錠
C-OPEN	カードキー解錠	C-LOCK	カードキー施錠
P-OPEN	フリーカード解錠	P-LOCK	フリーカード施錠

※正しく左右勝手登録がされていないと、正しい表示ができません。

7-1. Sherlock Risk Control System

シャーロックリスクコントロールシステムとは

よく使うICカード(フリーカード)をご入居者自らが選んで、5種類まで自由にキーとして登録できるシステムです。

登録したカードの使用回数に制限を設けたチャージモードと、回数制限なく使用できるフリーモードの選択が可能。全国の交通系カードとして普及しているフェリカ(FeliCa)、世界で最も多く使われているマイフェア(MIFARE)、どちらの規格にも対応しています。

※本体1台につき最大5種5枚まで登録が可能です。

※登録にはシャーロックリスクコントロール(SRC)カード(別売)が必要です。

※途中からのモード変更も可能です。新たに登録し直すと、設定は上書きされます。

フリーカードを登録するときの注意点



注意

入居者用カードが登録されていないと、SRCカードは使用できません。
1度登録に使用したSRCカードは再使用できません。予め登録したいカードをご用意の上、ご使用下さい。



注意

NFC(Near Field Communication)には対応しておりません。



注意

スマートフォンには対応しておりません。

※FeliCaはソニー株式会社が開発した非接触型ICカードの技術方式です。

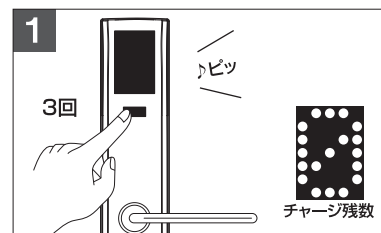
※FeliCaはソニー株式会社の登録商標です。

※MIFAREはNXPセミコンダクターズ社の登録商標です。

シャーロックリスクコントロールシステム(IC連動型)の知的財産権は、
シャーロック株式会社に全て帰属します。

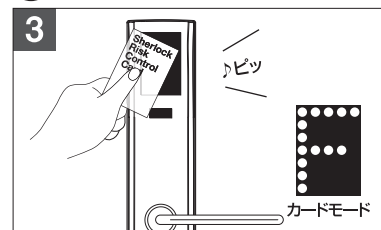
7-2. Sherlock Risk Control System(登録)

フリーカードを登録する(フリーモード)



起動ボタンを3回押します。
音:ピッ
表示:チャージ残数

5 5秒以内に次の操作をして下さい。



SRCカードをかざします。
音:ピッ
表示:カードモード

10 10秒以内に次の操作をして下さい。

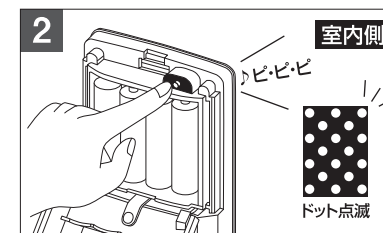


SRCカードをかざします。
音:ブルルルン
表示:○(2秒)→登録枚数



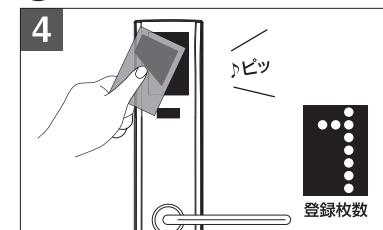
注意

カードが認証できないときはビーという音(1秒)と、×印が表示されます。その場合は、最初から操作をやり直して下さい。



登録ボタンを押します。
音:ピ・ピ・ピ
表示:ドット点滅

5 5秒以内に次の操作をして下さい。



登録したいフェリカ・マイフェアをかざします。
音:ピッ
※複数登録したいときは連続してかざします。

10 10秒以内に次の操作をして下さい。

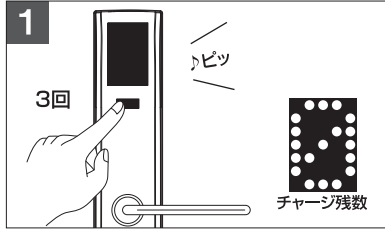
※1回使用したSRCカードは使えません。
※登録したカードが使用できるか確認して下さい。
※1台につき最大5種5枚まで登録できます。

登録が5枚未満の場合は、同様の手順で追加登録が可能です。
追加登録の場合は、新しいSRCカード(別売)が必要となります。



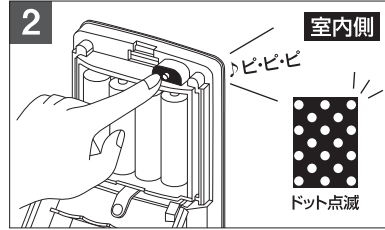
7-3. Sherlock Risk Control System(登録)

フリーカードを登録する(チャージモード)



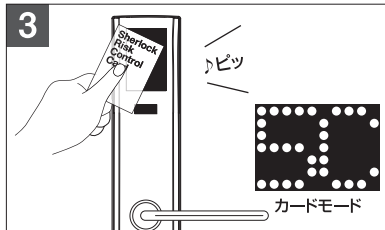
起動ボタンを3回押します。
音:ピッ
表示:チャージ残数

⑤ 5秒以内に次の操作をして下さい。



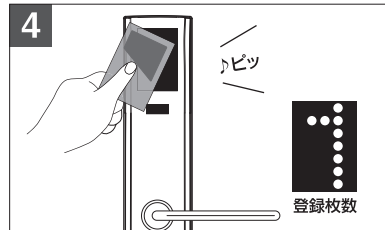
登録ボタンを押します。
音:ピ・ピ・ピ
表示:ドット点滅

⑤ 5秒以内に次の操作をして下さい。



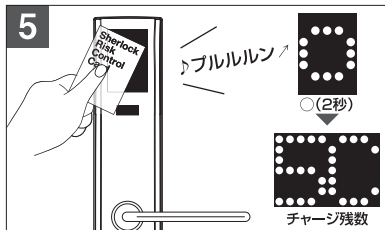
SRCカードをかざします。
音:ピッ
表示:カードモード

⑩ 10秒以内に次の操作をして下さい。



登録したいフェリカ・マイフェアをかざします。
音:ピッ
※複数登録したいときは連続してかざします。

⑩ 10秒以内に次の操作をして下さい。



SRCカードをかざします。
音:ブルルルン
表示:○(2秒)→充電残数

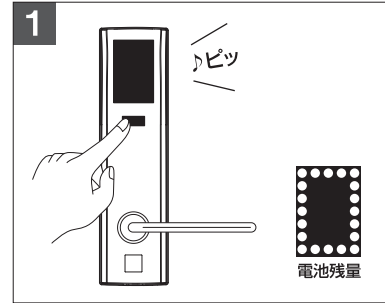


注意 カードが認証できないときはピーという音(1秒)と、×印が表示されます。その場合は、最初から操作をやり直して下さい。



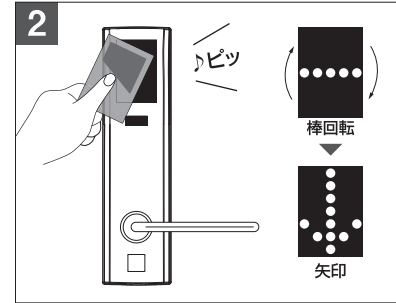
7-4. Sherlock Risk Control System(施解錠)

フリーカードで施解錠する



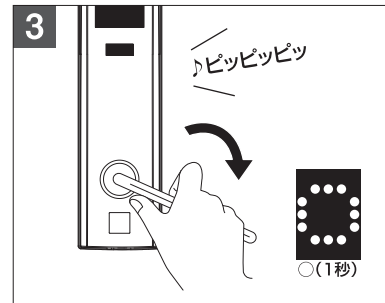
起動ボタンを押します。
音:ピッ
表示:電池残量

⑤ 5秒以内に次の操作をして下さい。



登録したフェリカ・マイフェアをかざします。
音:ピッ
表示:棒回転から↓

⑤ 矢印表示から5秒以内に次の操作をして下さい。



レバーハンドルを下げた施開錠します。
表示:ピッピッピッ

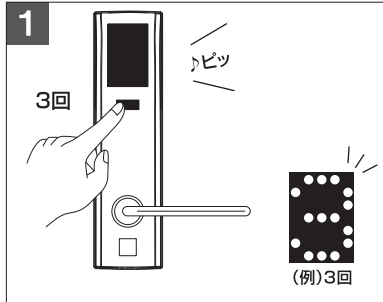


注意 カードが認証できないときはピーという音(1秒)と、×印が表示されます。その場合は、最初から操作をやり直して下さい。



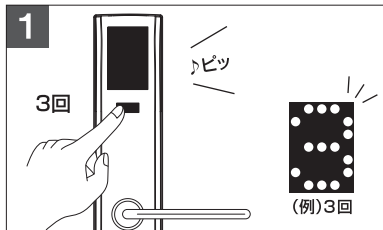
7-5. Sherlock Risk Control System(確認・クリア)

残りの使用回数を確認する



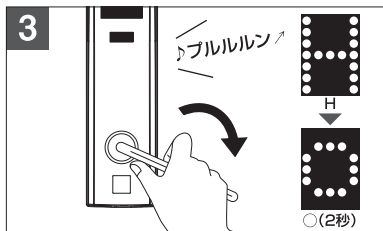
起動ボタンを3回押します。
 ピッという音とともに、フリーカードの残りの使用回数が点滅表示されます。
 ※10回以上の場合は、左スクロールにて表示。
 ※フリーモードの場合はFが表示されます。

フリーカードをオールクリアする



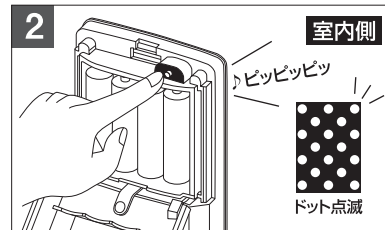
起動ボタンを3回押します。
 音:ピッ
 表示:チャージ残数
 ※10回以上の場合は、左スクロールにて表示。
 ※フリーモードの場合はFが表示されます。

5 5秒以内に次の操作をして下さい。

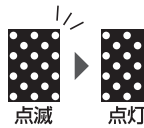


レバーハンドルを下げて3秒間保持します。
 完了すると、音と表示でお知らせします。

音:ブルルルン
 表示:H(ハンドルを下けているあいだ)から
 ○(2秒)



登録ボタンを3秒間押します。
 音:ピッピッピッ
 表示:ドット点滅
3秒間押した後は
 音:ピ……………
 表示:ドット点灯

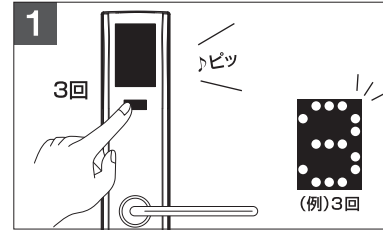


10 10秒以内に次の操作をして下さい。

すべてのフリーカードが一括抹消されますので、再度カード登録が必要となります。

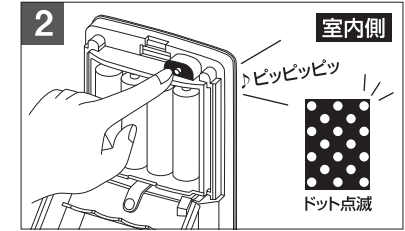
7-6. Sherlock Risk Control System(追加チャージ)

使用回数を追加チャージする(チャージモードの場合)



起動ボタンを3回押します。
 音:ピッ
 表示:チャージ残数
 ※10回以上の場合は、左スクロールにて表示。

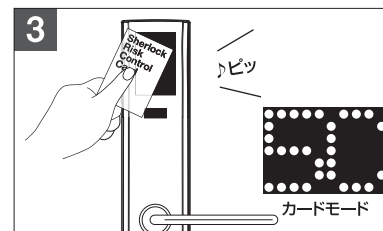
5 5秒以内に次の操作をして下さい。



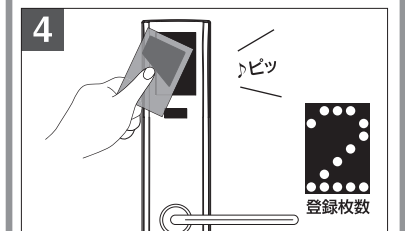
登録ボタンを押します。
 音:ピッピッピッ
 表示:ドット点滅

10 10秒以内に次の操作をして下さい。

カードを追加する場合



SRCカードをかざします。
 音:ピッ
 表示:カードモード



追加登録したいフェリカ・マイフェアをかざします。
 音:ピッ

※追加登録しない場合は5へ。使用回数のみがチャージされます。
 ※1台につき最大5種5枚まで登録できます。



SRCカードを再度かざします。
 音:ブルルルン
 表示:○(2秒)から最終的な残数を表示

チャージ残数が0になると登録カードも抹消されます。継続してカードを使用したい場合は、再登録が必要となります。

製品仕様・環境条件

製品仕様

素材(室外側)	アルミダイキャスト/塗装仕上げ
素材(室内側)	ABS樹脂
サイズ(室外側)	H274×W69×D40
サイズ(室内側)	H238×W77×D51
本体電源	単3アルカリ電池 4本使用
電池寿命	1日10回の使用で2年+α(施錠又は解錠で1回)
認証方法	非接触ICカード(近接型)フェリカ・マイフェア
カード周波数	13.56MHz
入室履歴件数	本体表示1件 内部履歴1,000件

環境条件

使用周囲温度	-15℃～+55℃
使用周辺湿度	70%RH以下
耐食性試験	キヤス72H R.N.9以上
塗膜密着試験	塗膜密着度 100/100
塗膜硬度試験	塗膜硬度 H以上

アフターサービスについて

- ◆ 保証書は、保証内容をよくお読みの上、大切に保管して下さい。
- ◆ 製品のアフターサービスに関するお問い合わせや、万一故障の場合はお買い上げの販売店、または弊社CSカスタマーセンター東京本部にご相談下さい。使用説明書などに従ったお取り扱いにより、本製品が万一故障した場合は、お買い上げ日より満2年間「保証書」記載内容に基づいて無料修理いたします。
- ◆ 保証期間後の修理等については原則として有料となります。
- ◆ 鍵が紛失、故障した場合には下記のコールセンター(トラブルバスター)にお問い合わせください。

トラブルバスター ☎0120-49-4869

CSカスタマーセンター連絡先
東京都中央区日本橋3-1-8スターツ日本橋ビル5階 TEL:03-6202-1151 FAX:03-3273-0038

無料保証規定

- ◆ この製品保証規定は、製品保証書に明記した期間内において、取扱説明書にしたがい正常な使用をしていたにもかかわらず故障が発生した場合に、無償修理をお約束するものです。
・シャーロック本体:製品保証書に記載の「保証期間」で無償保証とします。
(但し、本規定の他の条項に準じます)
 - ◆ 保証期間内であっても次の項目に該当する場合は、無償修理の適用外とさせていただきます。
(但し、無償修理の適用外であっても有償での修理または代替品への交換・サービスはご利用頂けます。)
1. 使用上の誤り、または不当な修理や改造によって生じた故障及び損傷。
 2. お買い上げ後の輸送、移動、落下などによって生じた故障及び損傷。
 3. 火災、地震、水害、落雷、その他の天変地異、公害、塩害などの外部的要因によって生じた故障および損傷。
 4. 車両、船舶などに搭載されたことによって生じた故障及び損傷。
 5. 製品保証書に日付の記入が無い場合。
 6. 製品保証書の所定事項に記入が無い場合、または字句を不当に書きかえられた場合。

製品保証書

保証書NO _____

保証書発行日 _____

工事名 _____

建物名称 _____

住 所 _____

有効期間 当保証書発行日より24ヶ月(2年間)

製品名 _____ (台)

この度はシャーロック製品をご採用賜り厚く御礼申し上げます。
 弊社では品質管理制度のもとで、厳重な検査に合格した製品を販売し、
 お客様に満足していただけますよう努力致しております。
 また、販売後のアフターサービスにつきましても保証制度をもうけ、安心して
 ご使用いただけますよう保証書を発行致しております。
 裏面の保証規定をご一読のうえ、保証期間中に万が一故障が生じた場合は
 ご連絡をお願い申し上げます。

シャーロック株式会社



Sherlockのロゴは、シャーロック株式会社の登録商標です。

●製品保証書は別途発行させていただいております。詳しくは弊社までお問い合わせください。
 お問い合わせは、シャーロック株式会社 TEL 03-6202-1151(代表)

その他製品の使用説明書について

- ◆ シャーロックカードキー、シャーロックⅢマスター、シャーロックⅡマスター、メールボックス、
 デリバリーボックスなど、その他製品の使用説明書は、別途ご用意いたしております。
- ◆ 必要な場合は、弊社CSカスタマーセンター東京本部にお問い合わせ下さい。



Sense of Security. Sherlockシリーズ 使用説明書

- Sherlock CARDKEY
- Sherlock MASTER
- Sherlock MASTER & GUEST MASTER
- Sherlock CHILD LOCK
- Sherlock SWIRE SWITCH & KEY SWITCH
- Sherlock MAILBOX
- Sherlock DELIVERY BOX
- Sherlock TRUNK LOCKER

